

Point sur la situation alimentaire au Sahel

Information sur le prix des céréales : Burkina Faso - Mali - Niger

Suivi de campagne n°78 : point début octobre 2007

Les prix des céréales sont relativement stables, mais restent élevés au Niger

1- PRIX DES CEREALES : pour le sac de 100 kg, en FCFA (prix à la consommation)

1-1- MALI

AMASSA – AFRIQUE VERTE MALI

Source : OMA et Réseau des animateurs

Région	Marché de référence	Riz Local	Riz importé	Mil Local	Sorgho Local	Maïs Local
Bamako	Bagadadji	28 000	27 000	13 000	13 000	12 000
Kayes	Kayes centre	30 000	24 500	14 500	13 500	12 500
Sikasso	Sikasso centre	30 000	26 500	11 000	10 500	10 500
Ségou	Ségou centre	25 500	26 000	9 500	10 000	10 000
Mopti	Mopti digue	26 500	26 000	11 000	10 500	10 500
Gao	Parcage	30 000	28 000	11 500	12 500	12 500
Tombouctou	Yobouber	28 000	-	15 000	-	-

Commentaire général : Très peu de mouvements significatifs sur les marchés. Quelques fluctuations conjoncturelles à la hausse à Bamako et Ségou pour les céréales sèches et quelques baisses observées pour le riz dans les zones déficitaires, certainement à la faveur des actions de distribution du Ramadan et de l'impact des importations accordées auparavant.

Bamako : Le riz local Gambiaka est stable, hausse des autres céréales. Riz importé : +4%. Sorgho : +8%. Maïs : +14%. Mil : +18%. Ces hausses sont dues à une demande plus forte que l'offre : les commerçants se montrent prudents avant récolte.

Kayes : Stabilité du sorgho et du maïs, baisses des autres céréales. Riz local : -14%. Riz importé : -6%. Mil : -3%. Les baisses sont consécutives au transfert de 15 tonnes de Gambiaka d'une OP sur le marché de Kayes, une grande disponibilité en riz importé, les distributions du Ramadan et l'apparition des nouvelles récoltes de maïs.

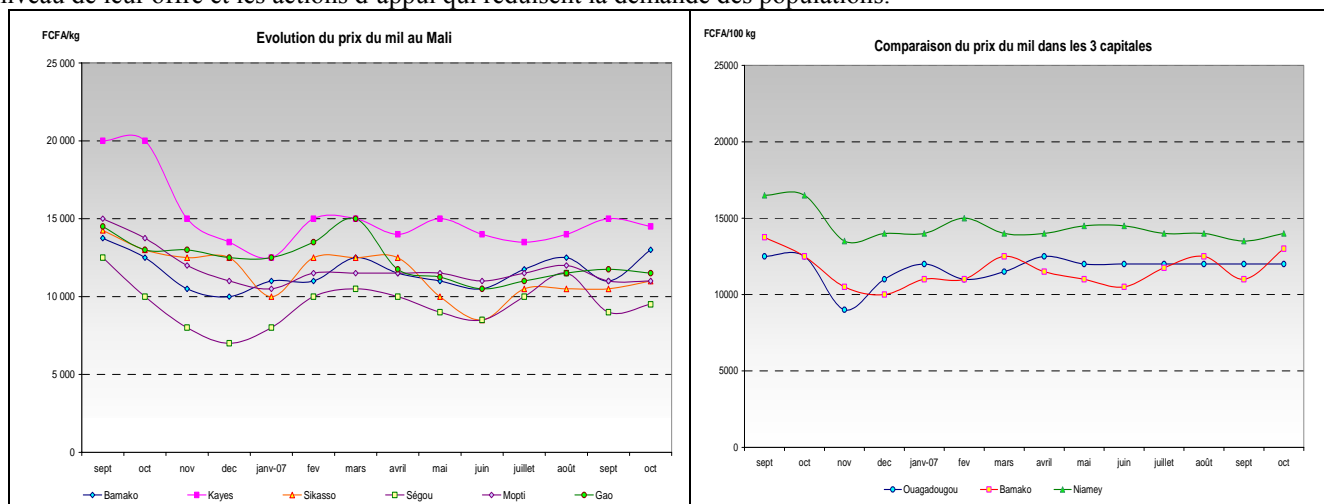
Sikasso : Baisse de -4,5% du sorgho ; stabilité du riz Gambiaka. Hausse du riz importé : +2%, du mil : +5%, du maïs : +17%. La hausse significative du maïs est due à un ralentissement des importations des pays voisins en septembre.

Ségou : Stabilité du riz et du maïs. Légère hausse du mil : +5,5% et du sorgho : +11% qui s'explique par une réduction de l'offre par rapport à la demande suite à l'arrêt des pluies depuis début septembre ce qui n'incite pas les producteurs à vendre.

Mopti : Stabilité du riz importé et du mil. Baisse du riz Gambiaka : -7% et du sorgho et maïs : -9% qui est due à la physionomie de la campagne qui a incité la sortie des réserves, aux distributions effectuées à la faveur des dégâts des pluies et du mois de Ramadan.

Gao : Baisse du riz Gambiaka : -6% et du mil : -2%. Stabilité du riz importé. Hausse de +4% pour le sorgho et le maïs. Cette stabilité relative s'explique par la mise en marché par les commerçants de la zone de grandes quantités de céréales croyant à une éventuelle hausse pendant le mois de carême et à l'arrivée de céréales de San et de Bla.

Tombouctou : Absence du riz importé, du sorgho et du maïs sur le marché de Tombouctou ; baisse de -7% du riz local et hausse du mil de +3,5%. Les faibles mouvements au niveau des deux spéculations seulement disponibles sur le marché s'expliquent par le niveau de leur offre et les actions d'appui qui réduisent la demande des populations.



1-2- BURKINA **APROSSA - AFRIQUE VERTE BURKINA** *source : Réseau des animateurs*

Région	Marché de référence	Riz importé	Mil Local	Sorgho Local	Maïs Local
Ouagadougou	Sankarvaré	24 000	12 000	12 000	10 000
Mouhoun (Dédougou)	Dédougou	28 000	10 000	9 000	8 500
Kossi (Nouna)	Grand Marché de Nouna	26 000	10 000	9 000	9 000
Gourma (Fada)	Fada N’Gourma	25 000	11 500	11 500	10 500
Centre-Est (Tenkodogo)	Pouvtenga	24 000	12 000	11 500	9 000
Sahel (Dori)	Dori	28 000	13 000	12 000	11 000
Bam (Kongoussi)	Kongoussi	24 000	12 500	11 750	9 000

Commentaire général sur l'évolution des prix : De façon globale, les prix des céréales sont restés stables pour la période, sauf quelques exceptions : légère hausse du mil et du sorgho dans le Centre Est et légère baisse du sorgho dans la Kossi.

Mouhoun : les prix des céréales sont restés stationnaires. On constate un bon niveau d’approvisionnement des marchés et l’apparition des premières récoltes de céréales, en particulier le maïs.

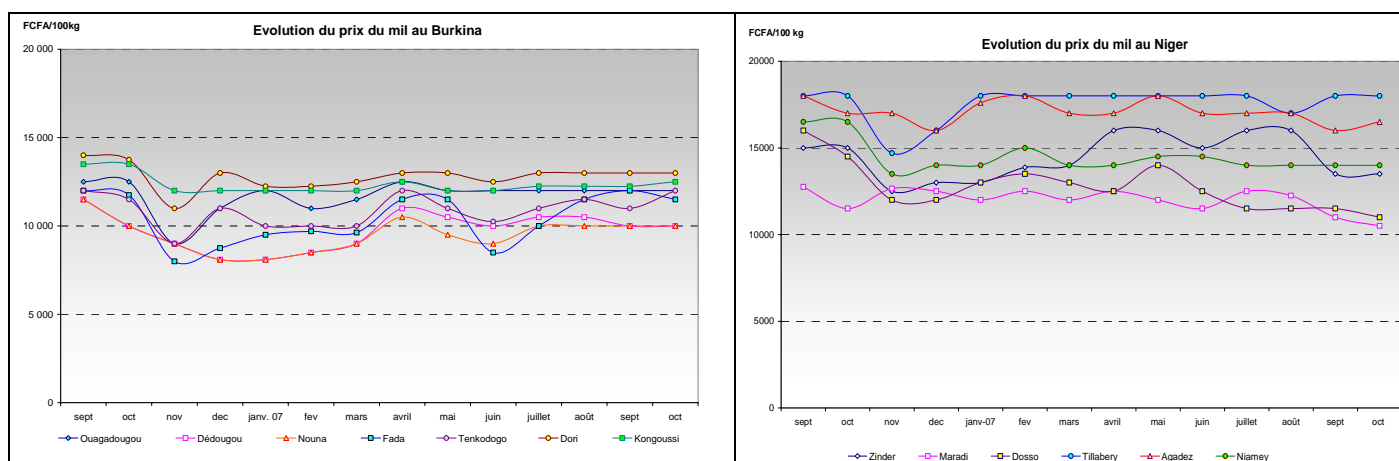
Kossi : évolution contrastée des prix sur les marchés. Le prix du mil est resté stable. Celui du sorgho connaît une baisse de -5% tandis que celui du maïs accuse une hausse de +6%, compte tenu de la demande en hausse de cette céréale.

Gourma : les prix du sorgho et du maïs sont restés stables ; le mil est en légère baisse de -4%. Les nouvelles récoltes de mil rouge, autoconsommées, participent à la diminution de la demande sur le marché, ce qui explique le léger fléchissement de son prix.

Centre – Est (Tenkodogo, Boulsa, Koupéla, Zorgho) : hausse des prix du mil : +9% et du sorgho : +9,5%. Elle s'explique en grande partie par la forte demande de ces céréales en cette période de jeûne musulman. On constate par ailleurs un transfert important de ces spéculations vers la zone du Sahel.

Sahel : les prix sont restés stables sur l’ensemble des marchés. Cette stabilité s’explique par l’approvisionnement régulier des marchés par les commerçants et la vente à prix social, organisée par la SONAGESS dans la zone de Sebba et de Gorom.

Bam : le mil et le sorgho sont en très légère hausse sur les marchés : + 2 pour le mil et le sorgho. Le prix du maïs est resté stable. On note un bon niveau d’approvisionnement des marchés.



1-3- NIGER **ACSSA – AFRIQUE VERTE NIGER** *Source : SIMA et animateurs AV*

Région	Marchés de référence	Riz Importé	Mil Local	Sorgho Local	Maïs Importé
Zinder	Dolé	31 000	13 500	13 000	13 250
Maradi	Grand marché	30 000	10 500	9 500	14 000
Dosso	Grand marché	28 000	11 000	11 000	11 000
Tillabéri	Tillabéri commune	32 500	18 000	15 000	16 400
Agadez	Marché de l’Est	33 000	16 500	16 250	17 000
Niamey	Katakou	30 000	14 000	12 000	12 000

Début octobre, la tendance générale de l'évolution des prix des céréales sèches est à la stabilité, voire à la légère baisse, exception faite du marché d’Agadez et celui de Zinder en ce qui concerne le maïs. La baisse varie entre 4 et 5% respectivement pour le maïs et le sorgho à Maradi. Le riz importé a enregistré une légère baisse à Zinder et à Dosso et une hausse de 3% sur le marché d’Agadez. L’analyse spatiale des prix des céréales sur les marchés permet de constater que la région de Tillabéry enregistre le prix le plus élevé pour le mil, suivie d’Agadez, Niamey, Zinder, Dosso et Maradi. Comparés à début septembre 2006, ces prix restent légèrement inférieurs.

Analyse de l'évolution des prix en fonction des produits : **Riz :** légère hausse à Agadez, baisse à Zinder et à Dosso et stabilité sur les autres marchés. **Mil :** légère hausse à Agadez, baisse à Maradi et Dosso, stabilité sur les autres marchés. **Sorgho :** légère hausse à Agadez, baisse à Maradi et stabilité sur les autres marchés. **Maïs :** hausse à Zinder, Dosso, Agadez et Niamey, légère baisse à Maradi, stabilité à Tillabéry.

Analyse par marché : **Zinder :** légère baisse pour le riz, stabilité pour le mil et hausse significative pour le maïs. **Maradi :** stabilité pour le riz et légère baisse pour les autres produits. **Dosso :** légère baisse pour le riz et le mil, réapparition du sorgho sur le marché et hausse pour le maïs. **Tillabéri :** stabilité générale pour tous les produits. **Agadez :** légère hausse pour l’ensemble des produits. **Niamey :** hausse du maïs et stabilité des autres produits.

2- ETAT DE LA SECURITE ALIMENTAIRE DANS LES PAYS

BURKINA

Mouhoun : la situation alimentaire reste bonne et s'améliore avec l'apparition des nouvelles récoltes, le maïs en particulier. On note la présence des tubercules (igname et manioc) sur le marché. Les prix des céréales sont à la portée des populations. En outre, la vente des amandes de karité procure des revenus aux populations.

Kossi : la situation alimentaire est satisfaisante dans la zone. Elle se renforce avec les nouvelles récoltes de maïs, d'ignames et de manioc (provenant en partie de Bobo Dioulasso). Les céréales sont disponibles et financièrement accessibles aux populations.

Gourma : les marchés sont bien approvisionnés en céréales à des prix abordables. La situation alimentaire est satisfaisante. Les nouvelles récoltes de maïs et de sorgho rouge font leur apparition sur les marchés.

Centre-Est : la situation alimentaire est bonne et se renforce avec la disponibilité des nouvelles récoltes de mil rouge, de maïs et de niébé. L'accessibilité financière des céréales pour les ménages de la zone est notable.

Sahel : la disponibilité des céréales, et leurs prix abordables, contribue au maintien de la stabilité alimentaire des populations. Les nouvelles récoltes de maïs et de fonio sauvage participent à l'amélioration de la situation alimentaire des ménages.

Bam : La situation alimentaire est satisfaisante dans l'ensemble de la zone. Les céréales sont disponibles et accessibles aux populations. Les nouvelles récoltes de maïs et de haricot font leur apparition et consolident la situation alimentaire des ménages.

De manière générale, la situation alimentaire est satisfaisante dans l'ensemble des zones suivies. La disponibilité de l'eau en quantité suffisante améliore l'alimentation des populations et du bétail.

MALI

La situation alimentaire est globalement satisfaisante : niveau d'approvisionnement des marchés acceptable et stabilité du prix des céréales. Les productions de la nouvelle campagne (maïs, fonio, niébé, arachide, igname, patate et légumes) contribuent au renforcement de la situation alimentaire. D'autre part la bonne production laitière actuelle, source de revenus pour les communautés d'éleveurs, contribue également à l'amélioration de la situation alimentaire et nutritionnelle.

Kayes : La situation alimentaire reste normale. Les disponibilités en céréales sèches sur les marchés, quoique moyennes, s'améliorent timidement avec les nouvelles productions de maïs et d'arachide et elles sont suffisantes pour couvrir les besoins des populations. Les stocks SNS et CSA sont respectivement 1.820 tonnes de mil/sorgho et 100 tonnes de sorgho à l'OPAM.

Sikasso : En dépit de légères augmentations de prix, la situation alimentaire demeure normale. L'offre de certaines céréales comme le mil et le sorgho a d'ailleurs augmenté à la faveur du mois de Ramadan. En général, l'offre est suffisante et couvre les besoins de la population et les nouvelles productions de maïs, niébé, igname et patate sont également disponibles.

Ségou : La situation alimentaire est bonne malgré la légère hausse de prix des céréales sèches. Les nouvelles récoltes de fonio et de sorgho commencent à apparaître dans certaines localités. Au niveau OPAM, les stocks SNS et CSA sont de 17.881 tonnes de mil/sorgho, 4.852 tonnes et 1.895 tonnes de riz.

Mopti : La situation alimentaire est satisfaisante. Les disponibilités céréalières et laitières sont suffisantes. Les prix des céréales sont stables ou en baisse. Aucune zone en rupture d'approvisionnement n'a été signalée. Les stocks publics sont de 11.565 tonnes de mil/sorgho en SNS, 42 t en stock d'intervention et 1.064 t de riz marchand, prêt BID.

Gao : La situation alimentaire est normale. Les marchés sont régulièrement approvisionnés en céréales en provenance de la région de Ségou. Des mises en marché massives par les commerçants locaux ont d'ailleurs occasionné des baisses de prix. Stocks disponibles : 1.490 t mil/sorgho en SNS, 579 t en stock d'intervention et 2.344 t en riz marchand.

Tombouctou : Malgré la faible diversité des céréales sur le marché de Tombouctou, la situation alimentaire reste normale. D'ailleurs l'offre est en augmentation. Certaines céréales non disponibles à Tombouctou peuvent être trouvées à l'intérieur de la région ou dans les magasins OPAM (stock de 3.630 t). Plusieurs BC détiennent encore des stocks.

NIGER

Début octobre, la situation alimentaire est assez bonne. Les marchés sont bien approvisionnés. Les nouveaux produits locaux (mil et niébé) sont disponibles dans les ménages de la bande agricole. Le bon niveau d'approvisionnement des marchés et la tendance à la baisse des prix font suite au démarrage des opérations de récolte du mil dans certaines localités du pays. Toutefois, l'arrêt précoce des pluies et l'inachèvement du développement des cultures dans plusieurs localités constituent une source d'inquiétude chez les producteurs ayant tardivement semé.

Agadez : En dépit d'une légère hausse des prix des céréales, la situation alimentaire est satisfaisante dans l'ensemble. Mais l'approvisionnement des zones rurales continue d'être perturbé par les difficultés de transport dues à l'insécurité qui prévaut dans la zone. Les transhumants constituent en ce moment les plus grands demandeurs de céréales. A la faveur d'une forte demande liée au mois de carême, les produits maraîchers font leur apparition sur le marché d'Agadez.

Zinder : La situation alimentaire est satisfaisante, les marchés sont bien approvisionnés surtout en nouveaux produits locaux et importés. Les prix des céréales ont connu une baisse par rapport à début septembre sauf pour le maïs. La présence des nouvelles céréales sur les marchés améliore la situation alimentaire dans la région.

Maradi : La situation alimentaire reste bonne. Les marchés sont bien approvisionnés, en céréales locales (notamment nouveau mil) et importées (maïs). Les prix ont légèrement baissé par rapport au mois précédent. Aussi, la forte demande provenant du nord (Tahoua et Agadez) observée au cours des mois précédents s'est ralentie.

Tillabéri : En dépit du début des récoltes dans certaines localités nord-ouest de la région, la situation alimentaire demeure tendue au regard du prix du mil qui reste en ce moment le plus élevé. Les marchés sont faiblement approvisionnés et la présence des nouveaux produits est moindre. Dans la partie sud, la situation est relativement satisfaisante. Les marchés sont bien approvisionnés surtout en produits importés. Mais avec l'arrêt précoce des pluies à un moment où le stade phénologique dominant est l'épiaison –floraison, la situation pourrait se dégrader.

Dosso : La situation alimentaire est bonne, les marchés sont bien approvisionnés en céréales locales et importées et en tubercules. Les prix sont relativement en baisse par rapport au mois précédent. La généralisation de la récolte du mil dans certains départements de la région peut améliorer la situation alimentaire.

3- CAMPAGNE AGRICOLE

BURKINA

La campagne agricole a évolué normalement jusque dans la première quinzaine du mois de septembre avec des pluies régulières et abondantes sur l'ensemble des zones couvertes par Afrique Verte. A partir de la deuxième quinzaine, les pluies sont devenues rares. Cette situation laisse planer des inquiétudes au niveau des paysans sur l'issue de la campagne agricole, les semis ayant été réalisés avec des retards dans la plupart des zones. On note donc un arrêt précoce des pluies, dans certaines zones, évalué entre deux et trois semaines selon les régions. A contrario, pour certaines localités, les fortes pluies de fin juillet et du mois d'août ont provoqué des inondations. Ainsi, des parcelles de culture à proximité des bas fonds et des cours d'eau ont été perdues, compromettant les récoltes dans les régions des Hauts Bassins, de la Boucle du Mouhoun et du Centre Est.

En dehors des zones sinistrées, le développement des cultures s'est normalement poursuivi dans les autres régions. Les stades de développement des cultures sont la floraison, l'épiaison et la maturation selon les cas. De façon générale, la récolte des nouvelles productions telles que le maïs, les arachides, le fonio et le niébé, a démarré et se poursuit. Au plan phytosanitaire, aucune attaque significative des cultures n'a été signalée.

Les pâturages se sont bien reconstitués ainsi que les points d'eau, ce qui contribue à l'amélioration de l'alimentation du bétail.

MALI

La campagne agricole 2007-2008 se poursuit. Bientôt les opérations de récoltes vont démarrer intensément si elles ne sont déjà en cours pour certaines spéculations. Actuellement les services du Ministère de l'Agriculture effectuent les évaluations à mi-parcours. Compte tenu du démarrage difficile de la campagne (pluviométrie déficitaire), les semis se sont poursuivis tardivement. Ainsi, la réalisation (par rapport à la prévision) pour les principales cultures est estimée, au 10 septembre, à 90% pour le mil, 85,5% pour le sorgho, 81% pour le maïs et le riz irrigué, 63 % pour le coton, 100% pour le voandzou, 96% pour l'arachide, 107% pour le sésame, 105% pour le fonio et 92% pour le niébé. Toutefois, selon les mêmes sources, les mil-sorgho enregistrent un taux d'augmentation de 22% par rapport à 2006 en raison de la reconversion des superficies préalablement prévues pour le coton. Par contre, le maïs a subi une légère diminution d'environ 1,5%. Au 31 août 2007, 306.587 ha ont été réalisés en coton contre 485.600 ha prévus, soit un taux de réalisation de 63% contre 90% l'année dernière.

L'état végétatif des cultures et l'aspect général des champs sont jugés bons dans l'ensemble. Toutefois, les semis tardifs (environ 60%) doivent encore bénéficier de pluies jusque vers la fin octobre pour garantir les récoltes.

L'hivernage 2007, aura surtout été marqué par les inondations dont les conséquences restent à gérer. Ainsi un comité interministériel sous la présidence du Premier Ministre a tenu une réunion sur les sinistres liés aux inondations. Outre l'évaluation provisoire de 9 morts et 17 blessés, 41.586 personnes sont en situation de sinistrés et 4.575 personnes sont sans-abri. La superficie des champs inondés est de 3.778 hectares. Parmi les localités fortement touchées en perte de terres cultivables, il faut noter le cercle de Bandiagara. Face à la situation, l'Etat et ses partenaires ont urgemment apporté des aides par la mobilisation de 2 milliards de Fcfa, 356 tonnes de céréales distribuées aux sinistrés. Il s'agit ici d'une évaluation provisoire qui ne prend pas en compte de nombreuses actions en cours. Pour rationaliser l'intervention et en augmenter l'efficacité, le PM a décidé la mise en place d'une structure nationale de coordination qui doit trouver ses répondants dans chacune des régions administratives et a donné des instructions pour que soit bouclée avec diligence la réflexion sur la création d'une structure pérenne de veille et d'intervention sur les risques et calamités naturels.

NIGER

Au plan agricole, les activités sont dominées par :

- ✓ Le suivi de la campagne agricole : on constate une rupture des pluies qui a occasionné un flétrissement des cultures en retard de croissance au niveau de certaines localités de la zone agricole. La 3^{ème} décennie du mois de septembre a été dans l'ensemble sèche. Toutefois, des précipitations faibles et très localisées ont été enregistrées au niveau des régions de Tillabéri, Dosso, Tahoua, Maradi, Zinder et de Diffa. Ainsi, les cumuls saisonniers, varient de 192,2 mm à N'Guigmi à 927,5 mm à Tounouga (département de Gaya). Comparés à 2006 et à la même période, 57% des postes suivis sont excédentaires. Au vu de la rupture précoce des pluies observée depuis la 2^{ème} décennie du mois de septembre 2007, environ 20% des emblavures en mil et sorgho connaissent un ralentissement de croissance avec un flétrissement sévère de plants par endroits.

Les stades phénologiques varient :

- Pour le mil, de floraison à la maturité observé dans les régions de Diffa, Zinder, Maradi, Tahoua, Dosso, Niamey et Tillabéri avec une prédominance de la maturité.
- Pour le sorgho, de l'épiaison dans la région de Zinder à la maturité dans celle de Tahoua.
- Pour les légumineuses (niébé, arachide) de la formation des gousses à la maturité observé dans les régions de Diffa, Zinder, Maradi, Tahoua et Dosso.

- ✓ La situation phytosanitaire est marquée par

- la recrudescence des attaques de sautériaux et d'insectes floricoles dans la zone agricole du pays.
- les infestations localisées dans les régions de Niamey et Zinder pour la chenille mineuse de l'épi de mil et de Maradi et Zinder pour les chenilles poilues sur niébé.

4- ACTIONS DU GOUVERNEMENT, DES ORGANISMES INTERNATIONAUX ET OU DES ONG		
BURKINA FASO	MALI	NIGER
<p>▪ Actions d'urgence :</p> <ul style="list-style-type: none"> - 08/09 : lancement de l'opération de secours d'urgence de l'ONG OXFAM Intermon dans la commune rurale de Rambo (Centre Nord). - 12/09 et 17/09 : dons aux sinistrés des inondations de Réo et Ouahigouya. <p>▪ Actions de développement :</p> <ul style="list-style-type: none"> - 14/09 : lancement du programme de développement intégré des villages d'Oula (115 millions), région du Nord - 14/09 : signature du document de projet de renforcement du secteur de la micro finance par le gouvernement Burkinabé d'un coût global de 1.868.571 500 Fcfa. - 17/09 : formation des agents de petite irrigation sur la gestion des réseaux d'irrigation. - 21/09 : expositions d'équipements de transformation des céréales (semaine commerciale taïwanaise). <p>▪ Forum sécurité alimentaire :</p> <ul style="list-style-type: none"> - 6/09 : Atelier de validation du document de plaidoyer pour l'institutionnalisation des Journées Agro alimentaires ; prochaine édition du 23/11 au 2/12 à Ouaga 	<p>▪ Actions d'urgence :</p> <ul style="list-style-type: none"> - L'Etat a mis 2 milliards de Fcfa et 356 tonnes de céréales pour la gestion des sinistrés des inondations, selon l'évaluation provisoire. <p>▪ Actions de renforcement de la S.A. :</p> <ul style="list-style-type: none"> - Prolongation de l'exonération de la TVA accordée en juillet-août aux importateurs de lait en poudre en vrac et d'huile alimentaire en vrac jusqu'au 31 octobre prochain. - La Fondation Partage a distribué 20 tonnes de mil, 15 tonnes de riz et autant en sucre aux fidèles musulmans à Bamako et banlieues dans le cadre Opération Ramadan. - La Fondation de l'Enfance a distribué 150 t de produits dont 80 t de mil aux communautés musulmanes en appui au Ramadan. <p>▪ Actions de développement :</p> <ul style="list-style-type: none"> - Suite au comité interministériel sur les sinistres liés aux inondations, le PM a décidé de créer un organe national de coordination qui doit trouver ses répondants dans chacune des régions administratives et a donné des instructions pour que soit bouclée avec diligence la réflexion sur la création d'une structure pérenne de veille et d'intervention sur les risques et calamités naturels. - Dans le cadre du VCT le PAM a octroyé 11 tonnes de céréales en région de Tombouctou. 	<p>▪ Actions d'urgence :</p> <p>Poursuite d'interventions d'urgence engagées par l'Etat et les partenaires au développement au profit des populations sinistrées suite aux inondations enregistrées dans plusieurs localités du pays. Il s'agit des dons en vivres, en couvertures et aussi de l'argent en espèce pour faciliter la reconstruction des habitations effondrées.</p> <p>▪ Actions développement :</p> <ul style="list-style-type: none"> - Actions de protection des pâturages dans le cadre du programme spécial du président de la république par l'ouverture de pare-feux dans les zones pastorales - Poursuite des opérations de cession des stocks de céréales mis en place par Afrique Verte, notamment dans la région d'Agadez
5. ACTIONS MENEES PAR AFRIQUE VERTE		
BURKINA FASO	MALI	NIGER
<p>▪ Formations :</p> <ul style="list-style-type: none"> - 24 au 28/09 : session pour 7 formateurs paysans dont 1 femme à Koupéla (Centre Est). - 25 au 29/09 : session pour 5 formateurs paysans dont 3 femmes à Dédougou (Boucle du Mouhoun). - 27 au 29/09 : session, co-organisée par le PAM et le CIC-B, de 30 opérateurs céréaliers sur les normes de qualité, dans le cadre des appels d'offre institutionnels. - 24/09 : formation personnalisée sur la spécialisation produits et la maîtrise de la qualité au profit de 18 UT à Ouaga. - 26 au 28/09 : formation de 19 UT de Bobo en planification de la production. - 11 au 13/09 : voyage d'échange en matière de structuration des UT de Bobo auprès du RTCF à Ouagadougou. - 01 au 02/10 : formation-recyclage de 12 enquêteurs du PICA Afrique Verte Burkina à Ouaga. <p>▪ Appui commercialisation :</p> <ul style="list-style-type: none"> - Fourniture par des commerçants de la Boucle du Mouhoun aux OP du Sahel de 42 tonnes de céréales (mil, sorgho) pour 5.059.000 F CFA. - Fourniture des OP de la Boucle du Mouhoun aux UT de Ouaga de 1,8 t de fonio et petit mil pour 266.250 Fcfa <p>▪ Appuis conseils :</p> <p>Suivi de la gestion des stocks et des transactions des OP, diffusion des offres d'achats et de ventes, appui conseil pour la tenue des AG des OP.</p>	<p>▪ Formations :</p> <ul style="list-style-type: none"> - Genre & dvlpt à Kéniéba, 14 auditeurs, - Formation des élus à Diéma, 26 participants, - Gestion-compta 2 : Koutiala, 28 personnes, - Plaidoyer à Bamako et Niono, 50 auditeurs, - SIGESCO, 18 auditeurs à Bankass, - Structuration coopérative : Gao, 25 auditeurs - 3 sessions en gestion-compta : Mopti, Gao et Tombouctou pour 72 auditeurs, - 4 sessions de formateurs paysans à Ségou Mopti et Gao pour 51 auditeurs. <p>▪ Actions de commercialisation :</p> <ul style="list-style-type: none"> - Appui à l'OP de Zanzoni pour vendre 120 tonnes de mil (110 F/kg) à un privé à Koutiala - Achat de 80 kg de semence de riz DH2 R2 par le PIV de Ouani (Bourem) auprès de la société coopérative des producteurs de semences sélectionnées de Mopti. - Mise en ligne sur Tradenet des prix, offres d'achat/vente par les agents marché par SMS. <p>▪ Appuis conseils :</p> <p>Diagnostic organisationnel des OP et orientation vers des structures de type coopératif à Gao et Tombouctou, suivi des ventes des stocks de prévention de crise à Mopti et Gao, du remboursement des prêts contractés auprès des IF à Kayes, Bamako, Ségou et Koutiala, reconstitution des stocks de matières premières au niveau des UT et minoteries à Bamako et Koutiala, élaboration des bilans de campagne et dispositif opérationnel pour la nouvelle campagne dans toutes les zones.</p>	<p>▪ Formations des bénéficiaires :</p> <ul style="list-style-type: none"> - Compta/gestion niveau 2 : deux sessions : 1 à Say pour 24 participants dont 13 femmes et 1 à Zinder pour 40 participants - Gestion des unités de transformation : 1 session à Niamey pour 18 participantes - Formation en Marketing : 1 session à Niamey au profit de 18 participantes <p>Formation du personnel sur le thème Genre et développement.</p> <p>▪ Actions de commercialisation :</p> <ul style="list-style-type: none"> - Suivi des opérations de cession des stocks de céréales mis à la disposition des OP - Inauguration le 29/09/07 du magasin central de la fédération régionale TELWA d'Agadez, d'une capacité de 100 tonnes de céréales et 75 tonnes d'aliments bétail. <p>Appuis conseils</p> <p>Suivi des activités des OP et des sites de multiplication des semences.</p>